

Plán agrární politiky

Schválení plánu státní agrární politiky do roku 2030 v prvním letošním čtvrtletí a boj proti erozi půdy radí ministr zemědělství Marian Jurečka k největším výzvám letošního roku. Podle plánu by se měly zvyšovat plochy takzvaných citlivých komodit, jako jsou ovocné sady nebo záhony se zeleninou, ale i počty zvířat.

Zuzana Flajšová

Ministr proto zvažuje možné nástroje, jak motivovat ty, kteří dělali v minulosti i živočišnou

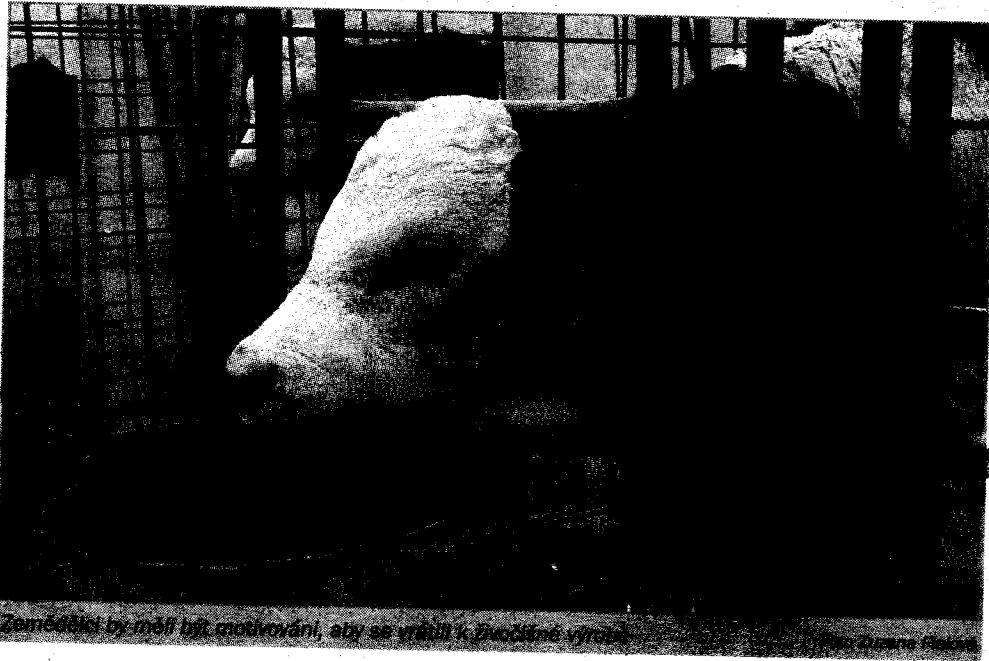
výrobu, aby znovu nainvestovali, nakoupili základní stádo a začali se opět věnovat živočišné výrobě anebo citlivým komoditám. Proti roku 2004, kdy ČR vstoupí

do Evropské unie, se totiž výrazně snížily stavy hospodářských zvířat, především prasat. Loni na jaře jich farmáři podle údajů Českého statistického

úřadu chovali necelých 1,56 milionu oproti tehdejšímu 3,13 milionu. Proti roku 2004 se o tři miliony na 22,5 milionu snížil počet chované drůbeže. Stavy skotu se pohybují na úrovni okolo 1,4 milionu kusů.

Záměrem ministra je také zvyšovat plochy ovocných sadů. Jenom mezi předloňským a loňským rokem jich podle dat ČSÚ přibližně 15 procent ubylo, strojy rostly na 19 400 hektarech. Podle Jurečky se tyto komodity v ČR nyní pěstují zhruba na polovinu plochy oproti roku 2000. „Je to samozřejmě běh na velmi dlouhou trať, ale byl bych rád, kdyby přibývaly jednotky nebo desítky stovek hektarů v následujících letech,“ řekl ministr. Další věci by měly podle Jurečky přispívat k prodezním opatřením, v současnosti je v ČR přibližně polovina půdy ohrožená erozí. Chce, aby zemědělci také měnili strukturu osevního postupu.

(Pokračování na str. 3)



Plán agrární ...

(Dokončení ze str. 1)

Ministerstvo chce například zavádět demonstrační farmy, na kterých by se sedláci učili správně hospodařit. Resort chce také tvrději postupovat vůči zemědělcům, u jejichž půdy se opakovaně zjistí nárůst eroze. V roce 2017 by pak ministerstvo mělo určit i maximální velikost výměry půdního bloku. Podle Jurečky bude určena i svažitost terénu nebo půdním typem místa. Problematikou by se měl stále více zabývat Státní pozemkový úřad. Pod něj například ministr chce převést dvacet pracovníků z Výzkumného ústavu meliorací a ochrany půdy. Resort chce v tomto roce nastartovat stavbu a obnovu rybníků a vodních nádrží, do

roku 2021 na ně chce dát 1,25 miliardy korun. Ministerstvo také plánuje zalesnění přibližně 3000 hektarů půdy zvláště tam, kde byly například opakovaně bleskové povodně.

Agrární komora České republiky přivítala vyjádření Mariana Jurečky, ve kterém jako jednu z hlavních svých priorit vidí schválení plánu státní agrární politiky do roku 2030. „Jednoznačný přínos této vize spočívá v přenesení záměrů do konkrétních koncepčních opatření s cílem stabilizovat zemědělství a zpracovatelský průmysl, ale i lesnictví, vodní hospodářství či rozvoj venkova,“ uvedla mluvčí komory Dana Večeřová. Podle komory je potřeba posílit konkurenceschopnost těchto od-

větví a jejich výrobní i nevýrobní funkce, tedy péči o půdu, o krajinu, o vodní zdroje, vytváření nových pracovních míst na venkově s produkcí kvalitních a zdravotně nezávadných potravin. Zemědělský svaz ČR podle svého předsedy Martina Pýchy považuje za pozitivní, že ministerstvo zpracovalo dlouhodobou strategii. „Hlavní priority, jako je soběstačnost, konkurenceschopnost, rozvoj venkova, nebo ochrana životního prostředí jsou nezpochybnitelné. U detailních cílů si myslíme, že nejsou všechny dobře vydiskutované,“ řekl Pýcha s tím, že některé jdou proti sobě. Například na jedné straně chce ministerstvo zvýšit plochu ekologického zemědělství na 15 procent, což vyžaduje vyšší nároky na podpory. Tento záměr vlastně jde proti vyšší produkci. „My bychom byli pro záměr více než

plochu ekologického zemědělství zvýšit podíl biopotravin na trhu,“ sdělil předseda svazu. Předseda Asociace soukromého zemědělství ČR Josef Stehlík připomněl, že již při přípravě strategie měl jednu zásadní připomínku. Ve strategii jsou podle něj pojmenovány silné a slabé stránky týkající se zemědělských komodit. Mezi silné stránky jsou podle něj zařazeny například u prasat vysoká specializace a koncentrace. V grafech je však vidět spíše sestupný trend produkce. U segmentů, které jsou zařazeny mezi slabé stránky, jako jsou například ovce, kozy, masný skot, tak produkce roste. „Někde je tedy chyba,“ prohlásil s tím, že možná silné a slabé stránky jsou naopak. Strategie podle něj vychází ze základu, který bychom chtěli mít, a ne, který skutečně existuje. ■